

III. CZĘŚĆ OPISOWA

1. Przedmiot zamierzenia budowlanego

Przedmiotem niniejszego opracowania jest projekt zagospodarowania terenu dla zamierzenia budowlanego pn. „Zagospodarowanie przestrzeni publicznej na cele turystyczne” na działkach nr ewid. 44/2, 42, 20 obręb 0004 Rzepiennik Biskupi, jedn. ewid. 121607_2 Rzepiennik Strzyżewski

Inwestorem przedsięwzięcia jest Gmina Rzepiennik Strzyżewski, Rzepiennik Strzyżewski 400, 33-163 Rzepiennik Strzyżewski

Podstawą opracowania jest:

- zlecenie i wytyczne Inwestora,
- mapa sytuacyjno – wysokościowa do celów projektowych w skali 1:500,
- wizja w terenie,
- przepisy techniczno – budowlane,
- uzgodnienia,

Zakres zamierzenia budowlanego pn. „Zagospodarowanie przestrzeni publicznej na cele turystyczne” obejmuje wykonanie robót budowlanych na działkach nr ewid. 44/2, 42, 20 obręb 0004 Rzepiennik Biskupi, polegających na:

- wykonanie utwardzenia nawierzchni pod infrastrukturę turystyczno-rekreacyjną z kostki szarej typ Hydrofuga – *element nie wymagający zgłoszenia robót budowlanych*,
- wykonanie zieleni
- zagospodarowanie terenu obiektami małej architektury: ławki, stojaki dla rowerów, stacja naprawcza dla rowerów

2. Istniejący stan zagospodarowania terenu

Inwestycja zlokalizowana jest w powiecie tarnowskim, w miejscowości Rzepiennik Biskupi, gmina Rzepiennik Strzyżewski. Teren pod przedmiotową inwestycją stanowi niezagospodarowane, uporządkowane, nieogrodzone działki, sąsiadującą z drogą powiatową i kościołem parafialnym w Rzepiennik Biskupi.

Działki nr 44/2, 42 w stanie istniejącym są działkami budowlanymi a działka 20 działką drogową, częściowo utwardzoną kruszywem (w rejonie zjazdu z drogi na działkę). Działki są wykorzystywana przez mieszkańców i turystów jako trawiasto – żwirowy parking przy kościele.

Teren inwestycji o nieregularnym kształcie szerokości ok 13m, ze średnim spadkiem ok. 2% w kierunku północno-zachodnim. Na działce nie ma zieleni wysokiej, która kolidowałaby z inwestycją.

Przedmiotowa inwestycja:

- nie spowoduje wycinki drzew
- nie znajduje się na terenach górniczych
- nie zmienia charakteru okolicznej zabudowy
- nie wpływa na ukształtowanie terenu
- nie narusza zasad ochrony zabytków określonych w zapisach MPZP
- nie zmienia stosunków gruntowo-wodnych

3. Projektowane zagospodarowanie terenu

3.1 Projektowane parametry techniczne

Planowana inwestycja polega na utwardzeniu nawierzchni. Na części terenu objętego projektem zostanie położona kostka szara z Hydrofuga, na części kostka grafitowa, pozostała część terenu zostanie obsiana trawą. Projektowana jest również mała architektura, tj. ławki zintegrowane ze stojakami na rowery - 2 szt., stojak rowerowy z stacją ładowania- 1 szt., samoobsługowa stacja naprawy rowerów- 1szt. Projektowana inwestycja pozytywnie wpłynie na estetykę miejsca, poprawi także dostęp dla turystów - w projekcie zostało uwzględnione potrzeby rozwijającej się w regionie turystyki rowerowej.

3.2 Rozwiązanie sytuacyjne

Projektowane elementy zlokalizowane są w istniejących granicach działek budowlanych, w obrębie linii rozgraniczających teren przeznaczony pod inwestycję.

Utwardzenie nawierzchni z kostki z Hydrofugą w kolorze szarym – pod jezdnię manewrową , miejsca postojowe o nieregularnym kształcie średniej szerokości ok 13m- 800m²

Utwardzenie nawierzchni z kostki w kolorze grafitowym- zatoka postojowa dla rowerów o wym. 28,0mx2,0m 64m²

Zieleniec- 120m²

Zaprojektowano następujące elementy małej architektury:

- stojak rowerowy na 6 stanowisk z 2 ławkami i tablicą informacyjną- 1szt.
- stojak rowerowy na 12 stanowisk z ławką- 1 szt.,
- stojak na 4 rowery wyposażony w elektryczną stację ładowania- 1szt,
- samoobsługowa stacja naprawy rowerów- 1 szt,

3.3 Rozwiązanie wysokościowe

Inwestycja znajduje się w terenie pagórkowatym, o pochyleniu ok. 2% w kierunku północno-zachodnim. Pochylenie projektowanego utwardzenia terenu jest dostosowane do istniejącego terenu.

3.4 Przekroje poprzeczne

Projektowany utwardzenie terenu- jezdni manewrowa i miejsca postojowe oraz zatoki postojowej dla rowerów winny mieć pochylenie poprzeczne nie większe niż 2%. Założono zasadnicze odśnieżenie krawężnika wynoszące 12cm, a na połączeniu z drogą powiatową nr 1388K krawężnik najazdowy o odśnieżeniu 4cm zgodnie z wymaganiami zarządcy drogi. W rejonie dojść dla pieszych odśnieżenie krawężnika powinno być mniejsze i wynosić maksymalnie 2cm. Zastosowano krawężniki betonowe wibroprasowane o wymiarach 15x30cm lub najazdowy 15x22cm. Krawężniki należy ustawić na ławie betonowej z oporem z betonu C12/15 o obj. 0,10m³/mb. Od strony terenu przyległego chodnik obramowany został obrzeżem betonowym 8x30cm układanym na ławie z oporem z betonu C12/15 o obj. 0,05m³/mb. Typowe odśnieżenie obrzeży wynosi 5cm od strony chodnika i od strony skarpy.

Zaprojektowano nieumocnione skarpy o pochyleniu 1:1,5, które należy pokryć warstwą ziemi urodzajnej i obsiać trawą.

3.5 Konstrukcje nawierzchni

A. Jezdnia manewrowa, miejsca postojowe- przepuszczalna dla wody

- kostka betonowa typu HYDROFUGA gr. 8cm,
- podsypka piaskowa gr 3cm,
- podbudowa zasadnicza: niezwiązana mieszanka kruszyw o uziarnieniu 0/31,5mm (procentowa zawartość ziaren o powierzchni przekruszonej i łamanej w kruszywie grubym C90/3) o grubości 20cm,

B. Zatoka rowerowa

- kostka betonowa gr. 6cm,
- podsypka cementowo-piaskowa 1:4 gr 3cm,
- podbudowa zasadnicza: niezwiązana mieszanka kruszyw o uziarnieniu 0/31,5mm (procentowa zawartość ziaren o powierzchni przekruszonej i łamanej w kruszywie grubym C90/3) o grubości 25 cm,

C. Krawężnik najazdowy

- krawężnik betonowy, wibroprasowany 15x22cm,
- ława betonowa z bet. klasy C12/15 z oporem (0,12 m³/mb),

D. Krawężnik

- krawężnik betonowy, wibroprasowany 15x30cm,

- ława betonowa z bet. klasy C12/15 z oporem (0,1 m³/mb),

E. Obrzeże

- obrzeże betonowe, wibroprasowane 8x30cm,
- ława betonowa z bet. klasy C12/15 z oporem (0,05 m³/mb)

Roboty rozbiórkowe

Do wykonania przewidziano:

- rozbiórkę istniejącej nawierzchni z kruszywa;

Nie przewiduje się ponownego wykorzystania elementów pochodzących z rozbiórki ze względu na ich zły stan techniczny. Wszystkie nieprzydatne elementy pochodzące z rozbiórki należy wywieźć z terenu budowy i przekazać wyspecjalizowanej firmie, która posiada zezwolenie na gospodarowanie odpadami oraz sprzęt pozwalający na odbiór i transport odpadów w sposób bezpieczny dla środowiska. Odpady komunalne powstałe w trakcie realizacji inwestycji należy przekazać do utylizacji lub na właściwe składowiska odpadów.

3.6 Roboty ziemne

Do wykonania przewidziano:

- zdjęcie warstwy gleby;
- wykopy pod warstwy konstrukcyjne podbudowy i nawierzchni;

3.7 Odwodnienie

Projektowane zagospodarowanie terenu jest zgodne z art. 234 ust. 1 pkt. 1 i 2. ustawy z dnia 20 lipca 2017r. *Prawo wodne* (Dz.U. 2023 poz. 1478 ze zmianami). Realizacja inwestycji nie zmienia kierunku i natężenia odpływu znajdujących się na jego gruncie wód opadowych lub roztopowych ani kierunku odpływu wód ze źródeł – ze szkodą dla gruntów sąsiednich.

Wody opadowe z projektowanego terenu będą odprowadzane tak jak do tej pory tj. przez zastosowanie odpowiednich spadków podłużnych i poprzecznych oraz nawierzchni przepuszczającej wodę do gruntu.

3.8 Sieci uzbrojenia terenu

W rejonie inwestycji przebieg napowietrzna sieć elektroenergetyczna i telekomunikacyjna.

Inwestycja nie koliduje i nie oddziałuje na istniejące sieci napowietrzne- zostanie zachowana wymagana wysokość skrajni pionowej pomiędzy nawierzchnią projektowaną a przewodami sieci napowietrznych. Sposób użytkowania terenu w pobliżu ww. linii nie ulegnie zmianie.

4. Zestawienie powierzchni

Zestawienie powierzchni poszczególnych części zagospodarowania:

- powierzchnia utwardzona z kostki szarej typ Hydrofuga: ok. 800,00m²
- powierzchnia utwardzona z kostki grafitowej typ Holland: ok. 64,00 m²
- powierzchnia zieleni: ok. 120,00 m²

5. Warunki geotechniczne

Na przedmiotowym terenie występują zróżnicowane warunki gruntowe. Występują grunty spoiste w postaci przewarstwionej zwiaterziny gliniastej w stanie zwartym i półzwarłym oraz grunty kamieniste głównie zwiaterzina piaskowca przewarstwiona piaskiem grubym. Zwierciadło wody znajduje się poniżej projektowanego poziomu posadowienia, nie występują niekorzystne zjawiska geologiczne zgodnie z §4 ust. 3 pkt. 1. Zgodnie z rozporządzeniem Transportu Budownictwa i Gospodarki Morskiej z dnia 25 kwietnia 2012 r. (Dz. U. Nr 81 poz. 463) w sprawie ustalenia geotechnicznych warunków posadowienia obiektów budowlanych **warunki gruntowo - wodne omawianego terenu należy określić jako proste. Projektowaną inwestycję należy zaliczyć do I kategorii geotechnicznej.**

6. Informacje i dane

a) Informacja o rodzaju ograniczeń lub zakazów w zabudowie i zagospodarowaniu terenu wynikających z aktów prawa miejscowego

Planowane zamierzenie budowlane jest zlokalizowane na obszarze objętym miejscowym planem zagospodarowania przestrzennego.

Projektowane zagospodarowanie terenu spełnia wymagania i jest zgodne z ustaleniami zawartymi w treści ww. decyzji.

b) Informacja o wpisie terenu pod inwestycję do rejestru zabytków

Inwestycja znajduje się na terenie wpisanym do rejestru zabytków województwa małopolskiego, nie narusza zasad ochrony zabytków określonych w zapisach MPZP.

c) Informacja o wpływie eksploatacji górniczej na teren zamierzenia budowlanego

Teren objęty inwestycją nie znajduje się w granicach terenu górniczego i nie znajduje się pod wpływem eksploatacji górniczej.

d) Informacje i dane o charakterze i cechach istniejących i przewidywanych zagrożeń dla środowiska oraz higieny i zdrowia użytkowników projektowanych obiektów budowlanych i ich otoczenia w zakresie zgodnym z przepisami odrębnymi.

Planowana inwestycja spełnia wymogi art. 74 i art. 75 ustawy z dnia 27 kwietnia 2001 r. *Prawo ochrony środowiska* (Dz.U. 2024 poz. 54). Zakres inwestycji ograniczono jedynie do terenu niezbędnego do wykonania projektowanych elementów zagospodarowania terenu. W miejscach gdzie jest możliwe zaprojektowano tereny biologicznie czynne tj. zieleńce i nieumocnione skarpy (obsypanie terenu warstwą ziemi urodzajnej z obsianiem trawą). Projektowane zagospodarowanie terenu umożliwia inwestorowi realizującemu przedsięwzięcie zapewnienie ochrony środowiska na obszarze prowadzenia prac, a w szczególności ochrony gleby, zieleni, naturalnego ukształtowania terenu i stosunków wodnych.

Wpływ w zakresie hałasu i zanieczyszczenia powietrza

Planowana inwestycja będzie miała niewielki wpływ na środowisko w jego bezpośrednim sąsiedztwie, nie spowoduje wzrostu poziomu hałasu i zanieczyszczenia powietrza. Jedynie podczas realizacji inwestycji możliwy jest wzrost hałasu oraz emisji zanieczyszczeń do powietrza atmosferycznego, jednakże będzie to miało charakter przede wszystkim krótkotrwały i odwracalny.

Powstające w trakcie budowy emisje hałasu oraz wibracji Wykonawca zobowiązany jest ograniczyć do niezbędnego minimum poprzez używanie odpowiedniego i sprawnego sprzętu budowlanego oraz prowadzenie prac w ciągu dnia.

W trakcie prowadzenia robót budowlanych Wykonawca zobowiązany jest korzystać ze sprzętu budowlanego, który zapewnia emisję zanieczyszczeń gazowych zgodnych z odpowiednimi przepisami. W trakcie eksploatacji projektowane elementy nie powodują zanieczyszczeń gazowych.

Wpływ na świat roślinny i zwierzęcy

Planowana inwestycja nie wymaga wycięcia drzew, ani krzewów.

Planowane zamierzenie budowlane nie będzie miało negatywnego wpływu na obszary chronione (w tym obszary sieci Natura 2000) i nieruchomości sąsiednie. Prognozuje się, że teren będzie wykorzystywany okazjonalnie. W pobliżu parkingu brak jest obiektów generujących ruch i mogących stanowić cel podróży. (obiektów handlowych, usługowych, szkół, itp.).

Wpływ na powierzchnię ziemi i gleby

W związku z realizacją inwestycji nie wystąpią szczególne zagrożenia w omawianym zakresie.

Wpływ na złoża kopalin, warunki geologiczne, wody podziemne

W rozpatrywanym obszarze stwierdza się brak udokumentowanych złóż kopalin.

Nie wystąpią niekorzystne oddziaływania w zakresie wpływu na warunki geologiczne i wody podziemne.

Wpływ w zakresie krajobrazu, dóbr materialnych i kultury

Projektowane rozwiązanie nie będzie powodowało niekorzystnego oddziaływania w zakresie krajobrazu.

Rodzaj i ilości wytwarzanych odpadów

Nie przewiduje się powstawania zanieczyszczeń związanych z użytkowaniem projektowanych elementów zagospodarowania terenu.

7. Warunki ochrony przeciwpożarowej, drogi pożarowej i przeciwpożarowe zapotrzebowanie na wodę

W niniejszym projekcie zachowano warunki ochrony przeciwpożarowej.

Nie zachodzi konieczność budowy drogi pożarowej oraz zapewnienia przeciwpożarowego zapotrzebowania na wodę.

8. Inne niezbędne dane wynikające ze specyfiki, charakteru i skomplikowania obiektu budowlanego lub robót budowlanych

Projektowane rozwiązania nie ograniczają dostępności osobom niepełnosprawnym (brak schodów, stopni, na przejściach zastosowana obniżone krawężniki o wyniesieniu maksymalnie 2 cm).

Projektowane zagospodarowanie terenu spełnia wszystkie wymagania zawarte w art. 5 ustawy z dnia 7 lipca 1994 r. *Prawo budowlane* (tekst jedn. Dz.U. 2024 poz. 725 ze zmianami), w szczególności zapewniono poszanowanie, występujących w obszarze oddziaływania obiektu, uzasadnionych interesów osób trzecich.

Wszelkie dodatkowe dane znajdują się w projekcie architektoniczno-budowlanym, gdzie zamieszczono szczegółowe informacje oraz rysunki uzupełniające projekt zagospodarowania terenu.

9. Informacja o obszarze oddziaływania obiektu

Obszar oddziaływania projektowanego obiektu obejmuje teren znajdujący tylko pod projektowanymi elementami zagospodarowania terenu na działkach 44/2, 42, 20 obręb 0004 Rzepiennik Biskupi, jedn. ewid. 121607_2 Rzepiennik Strzyżewski

Obszar oddziaływania obiektu określono na podstawie:

- § 54 ust. 1 i ust. 2. *rozporządzenia Ministra Transportu i Gospodarki Morskiej z dnia 2 marca 1999 r. w sprawie warunków technicznych, jakim powinny odpowiadać drogi publiczne i ich usytuowanie i ich usytuowanie* (Dz.U. 2019 poz. 1643). Skrajnia drogi wewnętrznej nie wykracza poza działki przeznaczone pod inwestycję.
- §21 ust. 1, ust. 2 i ust. 3 *rozporządzenia Ministra Infrastruktury z dnia 6 lutego 2003 r. w sprawie bezpieczeństwa i higieny pracy podczas wykonywania robót budowlanych* (Dz.U. 2003 r. Nr 47, poz. 401). Strefa niebezpieczna, w której

występują zagrożenia dla zdrowia lub życia ludzi, została ograniczona do terenu objętego przedmiotowym zamierzeniem budowlanym.

- art. 47. 1 ustawy z dnia 7 lipca 1994 r. *Prawo budowlane* (tekst jedn. Dz.U. 2024 poz. 725 ze zmianami). Do wykonania prac przygotowawczych lub robót budowlanych nie ma konieczności wejścia do sąsiednich budynków, lokalów i na teren sąsiednich nieruchomości.
- art. 208 oraz art. 234 ust. 1 pkt. 1 i 2. ustawy z dnia 20 lipca 2017r. *Prawo wodne* (Dz.U. 2023 poz. 1478 ze zmianami). Po zrealizowaniu przedmiotowej inwestycji nie zmieni się ani kierunek, ani natężenie odpływu znajdujących się na jego gruncie wód opadowych lub roztopowych, ani kierunku odpływu wód ze źródeł – ze szkodą dla gruntów sąsiednich.
- art. 6 ust. 1 ustawy z dnia 16 kwietnia 2004 r. *o ochronie przyrody* (Dz.U. 2023 poz. 1336 ze zmianami). Inwestycja nie oddziałuje na obszarowe formy ochrony przyrody.

Ustalenia przepisów szczególnych nie zwiększają obszaru oddziaływania obiektu poza granice działek, na których został zaprojektowany.

10. Elementy małej architektury

10.1) Stojak rowerowy na 6 stanowisk z 2 ławkami i tablicą inf. wymiar 522x55,9cm



Skład zestawu:

- barierki rowerowe na 6 stanowisk,
- tablica informacyjna na mapę i ogłoszenia,
- 2 x ławka

Wymiary:

- szerokość całkowita: 559 mm,
- długość całkowita: 5220 mm,
- długość ławki: 1680 mm

- wysokość siedziska 410 mm
- wysokość stojaka rowerowego 650mm
- wysokość tablicy 1500mm

Materiał:

- stal czarna kształtowniki 60 mm na 60 mm,
- drewno iglaste kolor do wyboru

Powłoka:

- zabezpieczenie antykorozyjne ocynk ogniowy,
- malowanie proszkowe
- kolor: RAL 7016
-

Montaż:

- przykręcenie za pomocą śrub do podłoża z betonu
- prefabrykowane fundamenty betonowe 20x20x20x80cm,

10.2) Stojak rowerowy na 12 stanowisk z ławką wymiar 600x55,9cm



Skład zestawu:

- barierki rowerowe na 12 stanowisk,
- ławka 1200 mm

Wymiary:

- szerokość całkowita: 559 mm,
- długość całkowita: 6000 mm,
- długość ławki: 1680 mm
- wysokość siedziska 410 mm
- wysokość stojaka rowerowego 650mm

Materiał:

- stal czarna kształtowniki 60 mm na 60 mm,
-

Powłoka:

- zabezpieczenie antykorozyjne ocynk ogniowy,
- malowanie proszkowe,
- kolor: RAL 7016

Montaż:

- przykręcenie za pomocą śrub do podłoża z betonu
- prefabrykowane fundamenty betonowe 20x20x20x80cm

10.3) Samoobsługowa stacja naprawy rowerów



Skład zestawu:

- wkrętak krzyżowy PH2 ze stali nierdzewnej na łączniku obrotowym
- klucze płaskie: ze stali nierdzewnej 8x10/13x15mm na łączniku obrotowym
- klucze imbusowe w zestawie Parktool Aws 11 w rękojeści 10,8,5,4,3mm na łączniku obrotowym
- klucze torks w zestawie Parktool T7/79/T15/T20/T25/T27/T30/T40
- pompka ręczna Injex T-zoom kompatybilna z zaworami Presta i Schradera
- klucz nastawny Parktool 0-24mm
- szczypce uniwersalne Parktool LP-7
- 2 szt łyżki stalowe do opon Parktool przystosowane do zdejmowania opon bezdętkowych i opon drutowych powlekanych.
- klucz płaski Parktool 15mm do przykręcenia pedałów.
- tacka do tymczasowego przechowania drobnych elementów (śrubek, podkładek

Wszystkie narzędzia w stacji napraw rowerów są zawieszone na linkach ze stali nierdzewnej Ø 4mm w otulinie gumowej.

Wymiary:

- szerokość: 655x255 mm,
- wysokość: 1420 mm,

Materiał:

- stal czarna kształtowniki 60 mm na 60 mm,
- blach

Powłoka:

- zabezpieczenie antykorozyjne ocynk ogniowy,
- malowanie proszkowe,
- kolor: RAL 7016

Montaż:

- przykręcenie za pomocą śrub do podłoża z betonu
- prefabrykowane fundamenty betonowe 20x20x20x80cm

10.4) Stojak na 4 rowery wyposażony w elektryczną stację ładowania



Skład zestawu:

- 4 miejsca rowerowe ze stali ocynkowanej (opcjonalnie nierdzewnej)
- 4 gniazda ładowania 230V, wodoszczelne, z kłapką PCE (klasa wodoszczelności IP-44, moc ładowania 3,6 KW, uziemiony przewód 2,5 m, zasilanie jednofazowe)
- elementy dodatkowe wykonane z blachy 4mm, 1,5 mm
- oznakowanie folią samoprzylepną

Konstrukcja stojaka gwarantująca szybkie podpięcie roweru do ładowania oraz zabezpieczenie go przed kradzieżą

Wymiary:

- wysokość: 800 mm,
- szerokość: 450x455 mm,

Materiał:

- stal czarna kształtowniki 60 mm na 60 mm,
- blach nierdzewna

Powłoka:

- zabezpieczenie antykorozyjne ocynk ogniowy,
- malowanie proszkowe,
- kolor: RAL 7016

Montaż:

- przykręcenie za pomocą śrub do podłoża z betonu
- prefabrykowane fundamenty betonowe 40x40x20x80cm

.....
mgr inż. arch. Kamila Malawska
Upr. budowlane w specjalności architektonicznej do
projektowania bez ograniczeń MPOIA/050/2012

.....
mgr inż. Krzysztof Knapik
Upr. budowlane do projektowania w specjalności
inżynierskiej drogowej bez ograniczeń
MAP/0009/PBD/16

IV. UZGODNIENIA

Zgłobice, dnia 19.11.2024 r.

Znak sprawy: IN.4403.39.1.2024.KJu

**Pracownia Projektowa „PRODIST”
G. Gogola i Wspólnicy Sp.J.**
ul. Warsztatowa 13
33 – 100 Tarnów

Powiatowy Zarząd Dróg w Tarnowie z siedzibą w Zgłobicach w odpowiedzi na pismo z dnia 5.11.2024 r. (data wpływu do PZD) w sprawie uzgodnienia dokumentacji projektowej dla inwestycji „Zagospodarowanie przestrzeni publicznej na cele turystyczne, działki nr ewid. 44/2, 42, 20 w msc. Rzepiennik Biskupi”, uzgadnia pozytywnie rozwiązania projektowe dla inwestycji zlokalizowanej w pasie drogowym DP1388K Jodłówka Tuchowska – Rzepiennik Strzyżewski – Ciężkowice w msc. Rzepiennik Biskupi.

DYREKTOR



mgr inż. Stanisław Pyzdek

Otrzymują:

- ✓1. Pracownia Projektowa „PRODIST” G. Gogola i Wspólnicy Sp.J.
ul. Warsztatowa 13, 33 – 100 Tarnów
2. a/a





Państwowe
Gospodarstwo Wodne
Wody Polskie

KNG.0147.252.2024.ŁI

G. Sypnowski

URZĄD GMINY RZEPIENNIK STRYZEWSKI	
Wpł. dnia	2024 -06- 19
Nr	Zał. 6184
Przyjął podpis	

Grybów, 17 czerwca 2024 r.

Urząd Gminy
Rzepiennik Strzyżewski 400
33-163 Rzepiennik Strzyżewski

W nawiązaniu do pisma dotyczącego wydania opinii do wniosku o ustalenie warunków w zakresie melioracji wodnych dla **działek nr 44/2 oraz 42 położonych w msc. Rzepiennik Biskupi, gm. Rzepiennik Strzyżewski**, Państwowe Gospodarstwo Wodne Wody Polskie, Zarząd Zlewni w Nowym Sączu, Nadzór Wodny Grybów informuje, że na przedmiotowym terenie **nie występują** urządzenia melioracji wodnych.

Z up. Dyrektora Zarządu Zlewni
w Nowym Sączu

Artur Wydrzyński

Otrzymują:

1. Adresat.
2. a/a. Ł.I

Zgłobice, dnia 30.08.2024 r.

IN Znak sprawy: IN.4403.39.2024.KJu

Pracownia Projektowa „PRODIST”

G. Gogola i Wspólnicy Sp.J.

ul. Warsztatowa 13
33 – 100 Tarnów

Powiatowy Zarząd Dróg w Tarnowie z siedzibą w Zgłobicach w odpowiedzi na prośbę o wydanie warunków dotyczących zagospodarowania przestrzeni publicznej przy drodze powiatowej nr DP1388K Jodłówka Tuchowska – Rzepiennik Strzyżewski – Ciężkowice w msc. Rzepiennik Biskupi należy:

- zachować szerokość jezdni min. 6,00 m,
- na połączeniu jezdni z utwardzeniem terenu zastosować krawężnik betonowy na ławie betonowej,
- zabezpieczyć jezdnię przed spływem wód z terenu przyległego,

Na czas prowadzenia robót należy opracować projekt organizacji ruchu, oznakowania i zabezpieczenia robót.

Projekt zagospodarowania przestrzeni publicznej należy uzgodnić w Powiatowym Zarządzie Dróg w Tarnowie z siedzibą w Zgłobicach a projekt organizacji ruchu uzgodnić na Komendzie Miejskiej Policji w Tarnowie i zatwierdzić w tut. Zarządzie.

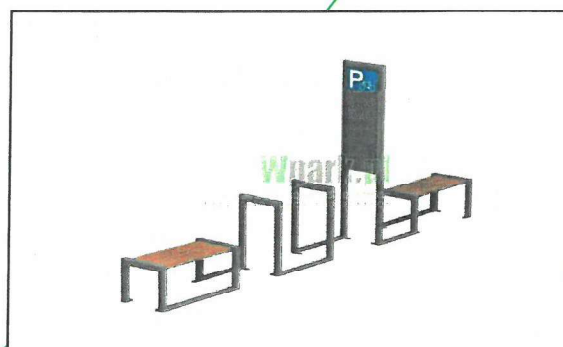
DYREKTOR


mgr inż. Stanisław Pyzdek

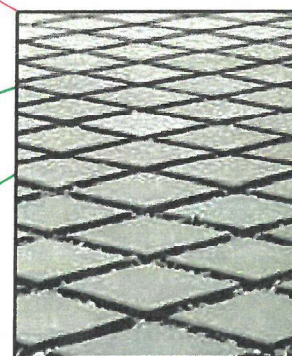
Otrzymują:

- ✓ 1. Adresat
2. a/a



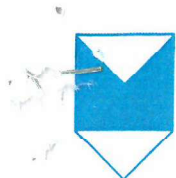


- nawierzchnia z kostki Hydrofuga- 800m2
- nawierzchnia betonowej- 64m2
- samobsługowa stacja naprawy rowerów- 1szt.
- stojak rowerowy- 30szt.
- ławka- 4szt.
- tablica informacyjna- 1szt.



Nazwa organu prowadzącego państwową zasób geodezyjny i kartograficzny	STAROSTA TARNOWSKI
Identyfikator ewidencyjny materiału zasobu	PL.PZGiK.7487
Nazwa materiału zasobu dr 53/1	MAPA ZASADNICZA
Data wykonania kopii materiału zasobu	2024.03.28
Imię, nazwisko i podpis osoby reprezentującej organ	Z up. STAROSTY mgr Anna Jeż PODINSPEKTOR w Wydziale Geodezji

Podstawowy Zarząd Dróg w Turzowie
z siedzibą w Zgłobicach
ul. Zgłobicka 8, 33-113 Zgłobice
REGON 140384654 NIP 993-050-25-45
tel. 14 678 70 50, 14 674-12 30
fax 14 674 12 31



MAŁOPOLSKI
WOJEWÓDZKI
KONSERWATOR
ZABYTKÓW

Wojewódzki Urząd Ochrony Zabytków w Krakowie
Delegatura w Tarnowie
ul. Konarskiego 15, 33-100 Tarnów
tel. 12 370 83 90
e-mail: tarnow@wuoż.malopolska.pl
ePUAP: /wuożkrk/SkrytkaESP lub /wuożkrk/skrytka

URZĄD
RZEPIENNIK STRYZEWSKI

Wpł.
dnia 2024 -06- 17

Nr zał. 6113

Przyjął podpis

DT-I.5183.110.2024.PH

Tarnów, 14.06.2024 r.

Gmina Rzepiennik Strzyżewski
33-163 Rzepiennik Strzyżewski

dotyczy: wydania zaleceń konserwatorskich dotyczących zagospodarowania przestrzeni publicznej na cele turystyczne na dz. nr 44/2, 42 i 20 w m. Rzepiennik Biskupi, gm. Rzepiennik Strzyżewski.

W odpowiedzi na wniosek z dnia 15.05.2024 r. (data wpływu: 16.05.2024 r., znak rejestracji: RPW/12089/2024) złożony przez: Gminę Rzepiennik Strzyżewski, o wydanie zaleceń konserwatorskich dotyczących zagospodarowania przestrzeni publicznej na cele turystyczne na dz. nr 44/2, 42 i 20 w m. Rzepiennik Biskupi, gm. Rzepiennik Strzyżewski, **Wojewódzki Urząd Ochrony Zabytków w Krakowie – Delegatura w Tarnowie** prosi o **przyjęcie następujących informacji:**

Podstawę prawną do zajmowania stanowiska w sprawie stanowi fakt lokalizacji przedmiotowej inwestycji w strefie ochrony konserwatorskiej ustanowionej w Miejscowym Planie Zagospodarowania Przestrzennego (Uchwała Rady Gminy Rzepiennik Strzyżewski nr LVII/431/2023 z dnia 7 czerwca 2023 r.) utworzonej wokół kościoła parafialnego pw. Wniebowzięcia NMP w Rzepienniku Biskupim.

Przedmiotowa inwestycja polegająca na zagospodarowaniu przestrzeni publicznej na cele turystyczne, w zakresie: zmiany istniejącej nawierzchni żwirowej na kostkę brukową oraz montażu urządzeń (samoobsługowej stacji naprawy rowerów, stojaka rowerowego, ławek oraz tablicy informacyjnej), zgodnie z załącznikiem graficznym nie narusza zasad ochrony zabytków określonych w zapisach MPZP.

W związku z powyższym, tut. Urząd nie wnosi zastrzeżeń do planowanej inwestycji.

z up. Małopolskiego Wojewódzkiego
Konservatora Zabytków w Krakowie
p.o. Kierownika Delegatury w Tarnowie

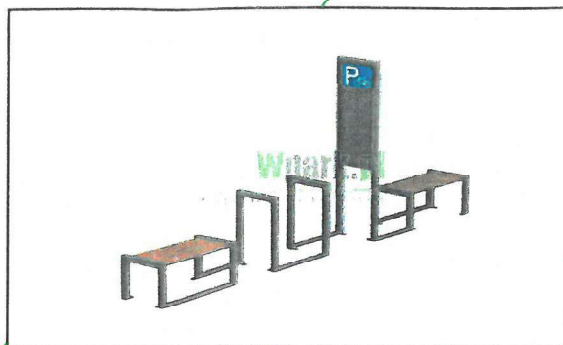
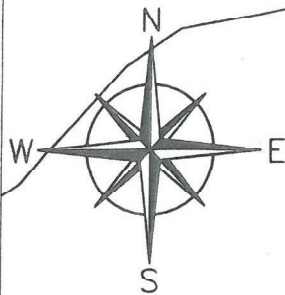
mgr Agata Kłis-Tottn

Załącznik:

1. Plan sytuacyjny,

Otrzymują:

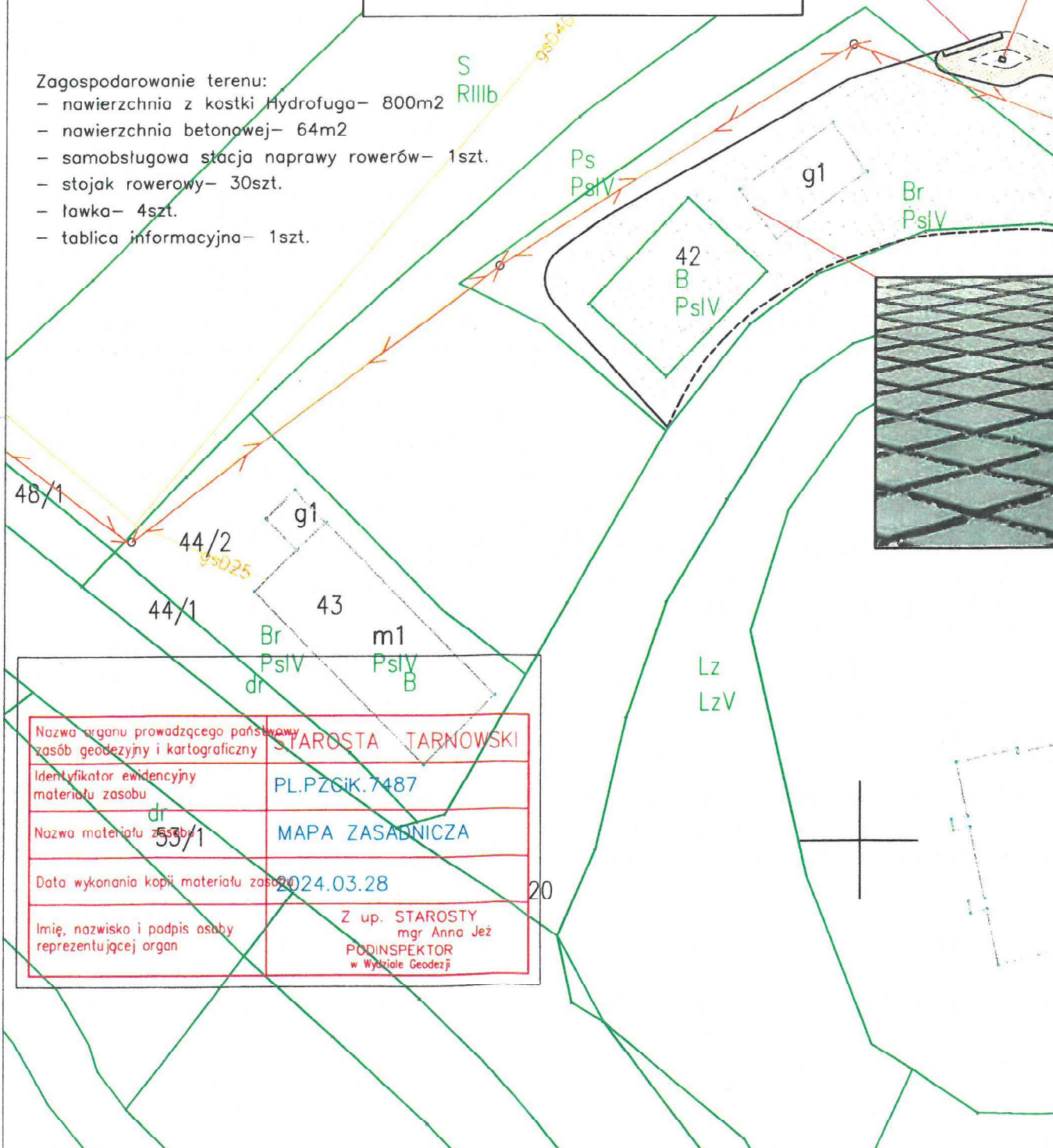
1. Gmina Rzepiennik Strzyżewski, 33-163 Rzepiennik Strzyżewski + zał. nr 1,
2. a/a + zał. nr 1



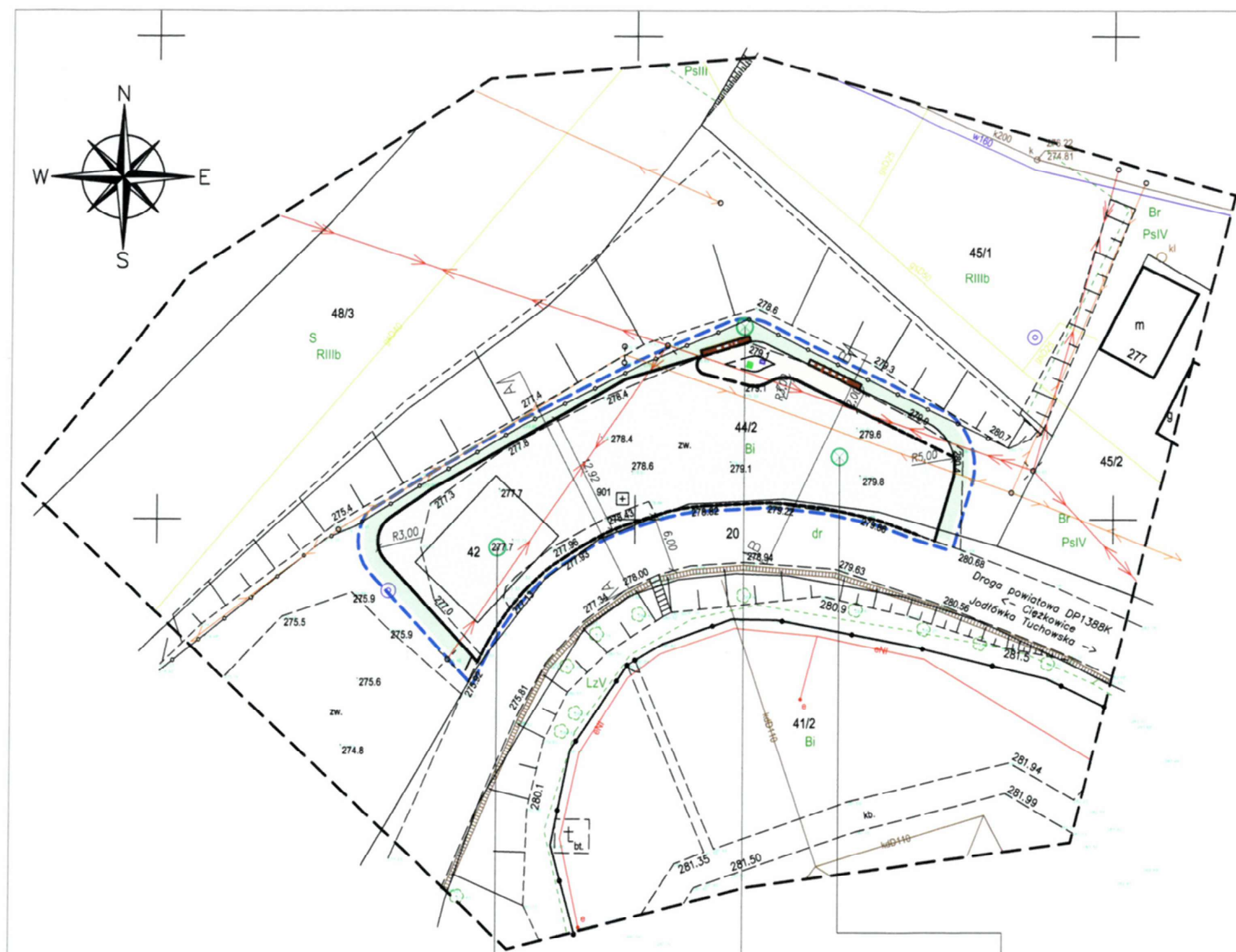
KROSSTECH

Zagospodarowanie terenu:

- nawierzchnia z kostki Hydrofuga- 800m²
- nawierzchnia betonowej- 64m²
- samobsługowa stacja naprawy rowerów- 1szt.
- stojak rowerowy- 30szt.
- ławka- 4szt.
- tablica informacyjna- 1szt.



Nazwa organu prowadzącego państwową zasób geodezyjny i kartograficzny	STAROSTA TARNOWSKI
Identyfikator ewidencyjny materiału zasobu	PL.PZCik.7487
Nazwa materiału zasobu	MAPA ZASADNICZA
Data wykonania kopii materiału zasobu	2024.03.28
Imię, nazwisko i podpis osoby reprezentującej organ	Z up. STAROSTY mgr Anna Jez PODINSPEKTOR w Wydziale Geodezji



- LEGENDA**
- ISTNIEJĄCE ZAGOSPODAROWANIE TERENU:**
- granicz działek
 - istniejący krawężnik
 - krawędz drogi
 - ogrodzenie
 - drzewa
 - sieć gazowa
 - sieć kanalizacyjna
 - sieć wodociągowa
 - sieć teletechniczna, napowietrzna
 - sieć elektroenergetyczna, napowietrzna

- PROJEKTOWANE ZAGOSPODAROWANIE TERENU**
- granicz terenu objętego inwestycją
 - utwardzenie terenu pod zatokę postojową dla rowerów – kostka brukowa bezfazowa gr. 6cm
 - utwardzenie terenu pod jezdnię manewrową, miejsca postojowe – nawierzchnia przepuszczalna z kostki o szerokiach fugach (min. 1,4cm) wypełnionych grysem (now. typu Hydrofuga gr. 8cm)
 - pobocze – kruszywo
 - zieleniec humusowanie z obsianiem trawą
 - krawężnik betonowy 15x30 – odstonięcie 12cm
 - krawężnik betonowy najazdowy 15x22 – odstonięcie 4cm
 - krawężnik betonowy 15x30 odstonięcie 2cm
 - obrzeże betonowe 8x30 – odstonięcie 5 cm
 - obrzeże betonowe 8x30 wtopione – odstonięcie 0 cm
 - stojak rowerowy z 2 ławkami i tablicą inf. 522x55,9 – 6 stanowisk
 - stojak rowerowy z ławką 600x55,9 – 12 stanowisk
 - stojak na 4 rowery elektryczne – stacja ładowania
 - samobslugowa stacja naprawy rowerów

MAPA DO CELÓW PROJEKTOWYCH

Skala 1: 500
woj. małopolskie, pow. Tarnowski
Jedn. ewid.: 121607_2, Rzeplennik Strzyżewski
obręb: 0004_Rzeplennik Biskupi
Miejscowość: Rzeplennik Biskupi dz. 20, 44/2
ID: GGK-II.6640.5098.2024
zakres opracow.
Układ współrzędnych: "2000"
Poziom odniesienia: PL-EVRF2007-NH
Data: 23.10.2024r.
Zaktualizowano w terenie na dzień 09.07.2024r.
Wykonawca:
POINT GEO
14 Targi Strzyżewski 15A
33-111 Rzeszów Mała, tel. 842 452 148
NIP 875057767, REGON 140584563
email: biuro@pointgeo.pl

Oświadczam jako projektant, że kopia mapy do celów projektowych wykorzystana w niniejszym projekcie jest zgodna z oryginałem mapy do celów projektowych będącej wynikiem pracy geodezyjnej pozytywnie zweryfikowanej w dniu 22.10.2024r. nr protokołu weryfikacji GGK-II.6640.5098.2024_100102

mgr inż. Krzysztof Knapik
Uprawnienia budowlane do projektowania w specjalności inżynierskiej drogowej
22.10.2024 r.
podpis projektanta

ODWIERT NR S1

podbudowa szara, kruszywo łamane
-0,25m Nasyp niekontrolowany, bezowy:pył
-0,5m Pył, bezowy
-1,10m Głina pylasta
-1,80m Zwięzła, szara przewarstwiona zwięzła
-2,00m

ODWIERT NR S2

podbudowa szara, kruszywo łamane
-0,25m Nasyp niekontrolowany, bezowy:pył
-2,00m

ODWIERT NR S3

podbudowa szara, kruszywo łamane
-0,25m Nasyp niekontrolowany, bezowy:pył
-1,0m Gleba brunatna
-1,15m Pył, bezowy
-2,00m

Oświadczam, że niniejszy dokument został opracowany w wyniku prac geodezyjnych, których rezultaty powołano na oparciu technicznym. Projektantem jest inżynier, który posiada odpowiednie uprawnienia. Jestem świadomy, że w przypadku stwierdzenia nieprawdy, będę odpowiedzialny za skutki prawne. Podpisano: 22.10.2024r. mgr inż. Krzysztof Knapik

Inwestor:	GMINA RZEPIENNIK STRZYŻEWSKI Rzeplennik Strzyżewski 400 33-163 Rzeplennik Strzyżewski		
Nazwa:	Zagospodarowanie przestrzeni publicznej na cele turystyczne		
Identyfikatory działek:	121607_2.0004.44/2, 121607_2.0004.42, 121607_2.0004.20		
Adres:	działki nr ewid. 44/2, 42, 20 obręb 0004 Rzeplennik Biskupi, Jedn. ewid. 121607_2 Rzeplennik Strzyżewski		
Nazwa Rysunku:	PROJEKT ZAGOSPODAROWANIA TERENU		
Projektant:	mgr inż. Krzysztof Knapik Upr. budowlane do projektowania w specjalności inżynierskiej drogowej bez ograniczeń MAP/0009/PBD/16	Podpis:	
Data:	wrzesień 2024 r.	Etap:	PZT
		Skala:	1:500
		Nr rys.	2

Tarnów, 2024-07-10

WARUNKI PRZYŁĄCZENIA nr WP/074235/2024/O10R01 z dnia 2024-07-10

Obiekt: stacja ładowania rowerów elektrycznych

Adres przyłączanego obiektu: Rzepiennik Biskupi
33-163 Rzepiennik Biskupi
numery działek: 44/2

Odpowiadając na wniosek z dnia 2024-07-05, zapewniamy przyłączenie do sieci TAURON Dystrybucja SA i dostawę energii elektrycznej o mocy przyłączeniowej:

Przyłącze 1: **5,0 kW** dla zasilania podstawowego, w **V** grupie przyłączeniowej, na poniższych warunkach.

IA. Wymagania techniczne - przyłącze 1 (zasilanie podstawowe)

1. Miejsce przyłączenia: linia napowietrzna nN, słup nr 31, obwód 3 zasilany ze stacji transformatorowej SN/nN Rzepiennik Strzyżewski 11, S-737 nr TRTS737/3.
2. a) Miejsce dostarczania energii elektrycznej: Zaciski prądowe wyjściowe aparatu zalicznikowego.
b) Miejsce rozgraniczenia własności urządzeń elektroenergetycznych: Zaciski prądowe wyjściowe aparatu zalicznikowego.
3. Przyłączenie obiektu do sieci wymaga:
 - a) w zakresie przyłącza:
 - zabudowanie zestawu złączowo - pomiarowego ZK1e-1P-S zlokalizowanego na istniejącym słupie OSD nr 31, odpowiadającego wymaganiom określonym w OSD, wyposażonego w rozłącznik bezpiecznikowy o prądzie znamionowym wkładki 50 A oraz wyłącznik instalacyjny nadprądowy (bez członu zwarciovego),
 - zamocowanie na słupie przewodu AsXSn o przekroju nie mniejszym niż 4x16 mm², w rurze ochronnej zamocowanej na słupie za pomocą uchwytów kablowych.
 - b) w zakresie sieci: brak prac,
 - c) w zakresie przyłączanych urządzeń, instalacji Wnioskodawcy:
 - budowa instalacji odbiorczej od miejsca rozgraniczenia własności oraz jej podłączenie do zestawu złączowo-pomiarowego, kosztem i staraniem Przyłączanego Podmiotu.
4. Układ pomiarowo-rozliczeniowy na napięciu 0,23 kV:
 - a) rodzaj układu: bezpośredni,
 - b) miejsce zainstalowania: w zestawie złączowo-pomiarowym zlokalizowanym na słupie OSD.
5. Zabezpieczenia główne:
 - a) prąd znamionowy: 25 A,
 - b) rodzaj: wyłącznik instalacyjny nadprądowy (bez członu zwarciovego),
 - c) lokalizacja: w zestawie złączowo-pomiarowym zlokalizowanym na słupie OSD.
6. Dla doboru aparatury, spodziewaną wartość prądu zwarcia w miejscu dostarczania energii elektrycznej przyjąć wg obliczeń, jednak nie mniej niż 6 kA.
7. Wymagany stopień skompensowania mocy biernej $\text{tg } \varphi \leq 0,4$.
8. Sieć nN pracuje w układzie: TN-C.

II. Określa się następujące dopuszczalne czasy trwania przerw:

- a) czas trwania jednorazowej przerwy, tj. całkowitej, jednoczesnej przerwy w zasilaniu wszystkich miejsc dostarczania, nie przekraczający:
 - dla przerwy planowanej – 16 godz.,
 - przerwy nieplanowanej – 24 godz.,

- b) łączny czas trwania przerw w ciągu roku, stanowiący sumę czasów trwania przerw jednorazowych, tj. całkowitych jednoczesnych przerw w zasilaniu wszystkich miejsc dostarczania, nie przekraczający:
- przerw planowanych – 35 godz.,
 - przerw nieplanowanych – 48 godz.

III. Termin ważności niniejszych warunków 2 lata od dnia ich doręczenia.

W przypadku zawarcia umowy o przyłączenie termin ważności niniejszych warunków przyłączenia wydłuża się na okres ważności umowy o przyłączenie.

Przygotował: Leśniak Zbigniew

Pełnomocnik
TAURON Dystrybucja S.A.

R. Olejnik

Robert Olejnik

Uwaga: Jeżeli mają Państwo pytania w sprawie warunków przyłączania, prosimy, żeby skontaktowali się Państwo z nami na jeden z poniższych sposobów:

- elektronicznie przez formularz kontaktowy na tauron-dystrybucja.pl/formularz (jako temat kontaktu należy wybrać „Napisz wiadomość”),
- przez infolinię 32 606 0 616.

Prosimy, żeby w zgłoszeniu podali Państwo numer warunków przyłączenia WP/074235/2024/O10R01.

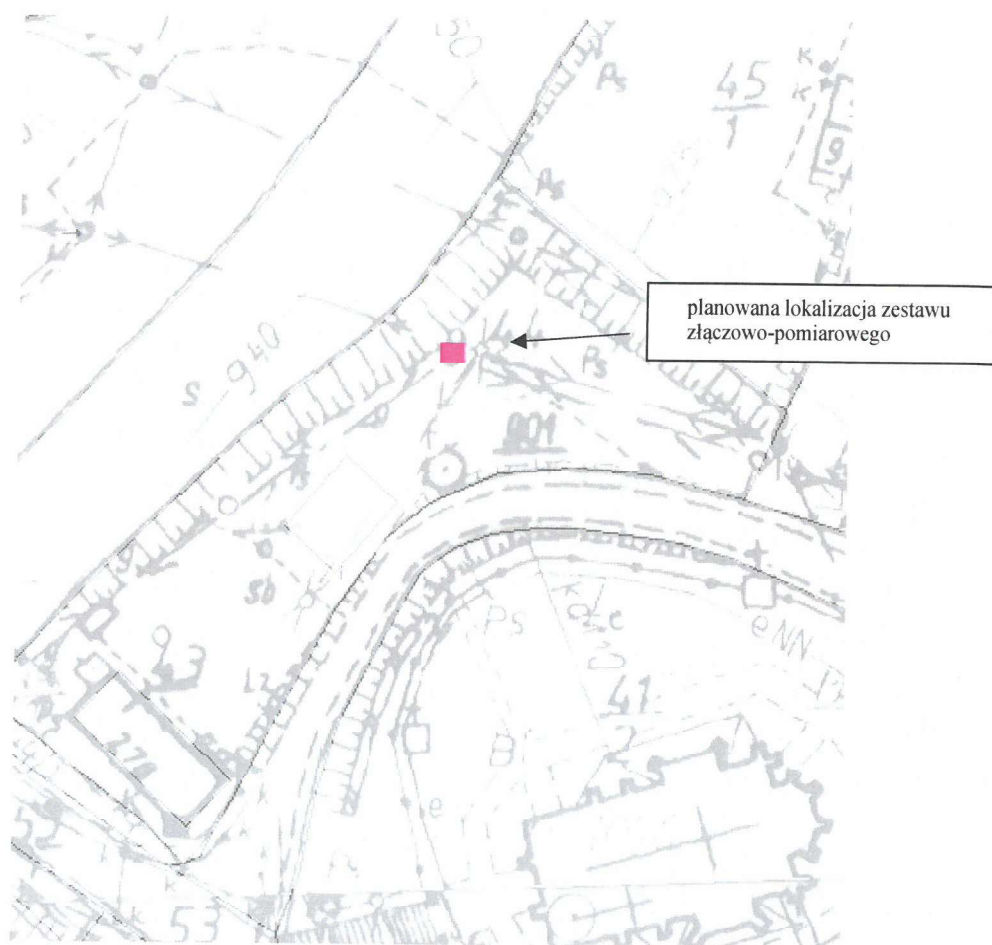
Informacje dodatkowe do warunków przyłączenia

1. TAURON Dystrybucja S.A. zrealizuje zakres inwestycji określony w warunkach przyłączenia do miejsca rozgraniczenia własności urządzeń elektroenergetycznych, po zawarciu przez Wnioskodawcę umowy o przyłączenie do sieci.
2. Instalacja elektryczna w przyłączanym obiekcie oraz urządzenia elektroenergetyczne i instalacje od obiektu do miejsca rozgraniczenia własności, winny być wykonane zgodnie z obowiązującymi przepisami i normami oraz wymaganiami określonymi w niniejszych Warunkach przyłączenia.
3. Przyłączane przez Wnioskodawcę urządzenia nie mogą wprowadzać do sieci lub instalacji innych użytkowników systemu zakłóceń o poziomie wyższym niż dopuszczalne, określone w przepisach (np. wahania napięcia lub odkształcenia jego przebiegu).
4. Dopuszcza się realizację dostaw energii elektrycznej na potrzeby zasilania placu budowy wnioskowanego obiektu na podstawie zgłoszenia gotowości instalacji do przyłączenia dla placu budowy.
5. Dopuszczalny poziom zmienności parametrów technicznych energii elektrycznej: parametry techniczne w miejscu dostarczania energii elektrycznej winny być zgodne z aktualnie obowiązującymi przepisami – Rozporządzenie Ministra Klimatu i Środowiska w sprawie szczegółowych warunków funkcjonowania systemu elektroenergetycznego.
6. Określony w warunkach przyłączenia sposób zasilania nie zapewnia bezprzerwowej dostawy energii elektrycznej. Urządzenia wymagające zasilania bezprzerwowego należy zaopatrzyć we własne, niezależne źródło energii, podłączone w sposób uniemożliwiający podanie napięcia do sieci przedsiębiorstwa energetycznego.
7. Warunki przyłączenia zostały określone dla standardowych parametrów energii elektrycznej określonych w ustawie Prawo energetyczne.
8. W przypadku użytkowania odbiorników o charakterze indukcyjnym prowadzone będą rozliczenia za ponadumowny pobór energii biernej wg zasad określonych w Taryfie dla energii elektrycznej w zakresie dystrybucji energii elektrycznej TAURON Dystrybucja S.A.
9. W przypadku kolizji projektowanego obiektu z istniejącymi urządzeniami elektroenergetycznymi, Wnioskodawca winien zwrócić się do Wydziału Eksploatacji z wnioskiem o określenie warunków przebudowy tych urządzeń.
10. Wymagania dotyczące rozwiązań technicznych stosowanych na terenie działalności TAURON Dystrybucja S.A. ujęte w formie standaryzacji dostępne są na stronie www.tauron-dystrybucja.pl

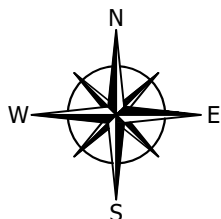
Załączniki:

1. Mapa z lokalizacją przyłącza.

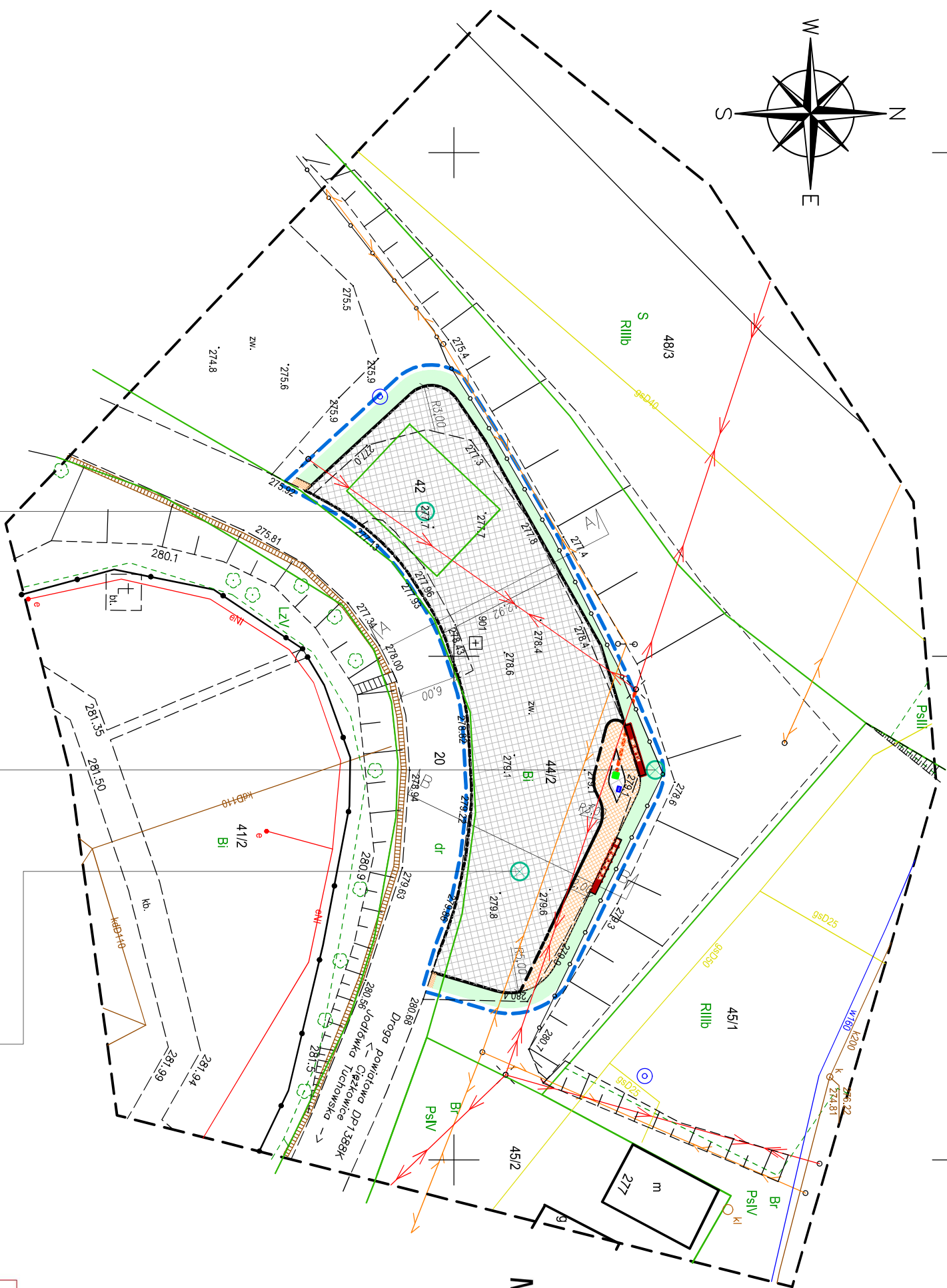
Mapa z orientacyjną lokalizacją przyłącza



VII. CZEŚĆ RYSUNKOWA



Inwestor:	GMINA RZEPIENNIK STRYŻEWSKI Rzepiennik Strzyżewski 400 33-163 Rzepiennik Strzyżewski		
Nazwa:	Zagospodarowanie przestrzeni publicznej na cele turystyczne		
Identyfikatory działek:	121607_2.0004.44/2, 121607_2.0004.42, 121607_2.0004.20		
Adres:	działki nr ewid. 44/2, 42, 20 obręb 0004 Rzepiennik Biskupi, jedn. ewid. 121607_2 Rzepiennik Strzyżewski		
Nazwa Rysunku:	ORIENTACJA		
Projektant (b. architektoniczna):	mgr inż. arch. Kamila Maławska Upr. budowlane w specjalności architektonicznej do projektowania bez ograniczeń MPOIA/050/2012	Podpis:	
Projektant (b. drogowa):	mgr inż. Krzysztof Knapik Upr. budowlane do projektowania w specjalności inżynierskiej drogowej bez ograniczeń MAP/0009/PBD/16	Podpis:	
Data:	wrzesień 2024 r.	Etap:	PZT
		Skala:	1:10 000
			Nr rys. 1



- LEGENDA**
- ISTNIEJĄCE ZAGOSPODAROWANIE TERENU:**
- granica działek
 - istniejący krawężnik
 - krawężnik drogi
 - ogrodzenie
 - drzewo
 - sieć gazowa
 - sieć kanalizacyjna
 - sieć wodociągowa
 - sieć teletechniczna, napowietrzna
 - sieć elektroenergetyczna, napowietrzna

- PROJEKTOWANE ZAGOSPODAROWANIE TERENU**
- granica terenu objętego inwestycją
 - utworzenie terenu pod zbiórkę postojową dla rowerów – kostka brukowa bezfiszowa gr. 6cm – nie wymagające zgłoszenia robót budowlanych
 - utworzenie terenu pod jezdnię manewrową, miejsca postojowe – nawierzchnia przepuszczalna typu Hydrofuga gr. 8cm – nie wymagające zgłoszenia robót budowlanych
 - pobocze – kruszywo
 - zieleniec humusowane z obsadzeniem trawą
 - krawężnik betonowy 15x30 – odstonowanie 12cm
 - krawężnik betonowy pojazdowy 15x22 – odstonowanie 4cm
 - krawężnik betonowy 15x30 odstonowanie 2cm
 - obrzeże betonowe 8x30 – odstonowanie 5 cm
 - obrzeże betonowe 8x30 wtopione – odstonowanie 0 cm
 - stojak rowerowy z 2 ławkami i tablicą inf. 522x55,9 – 6 stanowisk
 - stojak rowerowy z ławką 600x55,9 – 12 stanowisk
 - stojak na 4 rowery elektryczno-stacja ładowania
 - samobslugowa stacja naprawy rowerów
 - rura osłonowa DVx50+ kabel YKY 4x10mm²

MAPA DO CELÓW PROJEKTOWYCH

Skala 1 : 500

wol. małopolskie, pow. Tarnowski

Jedn. ewid.: 121607_2, Rzępie i Rzępie Strzyżewski

obręb: 0004_Rzępie i Rzępie Biskupi

Miejscowość: Rzępie i Rzępie Biskupi dz. 20, 44/2

ID: GSK-11.6640.5098.2024

Układ współrzędnych: "2000"

Poziom odniesienia: PL-EVRP2007-NH

Data: 23.10.2024r.

Zaktualizowano w terenie na dzień 09.07.2024r.

POINT GEO
M. Korpul ul. Leśna 2A
33-100 Tarnobrzeg
NIP: 833027507 REGON: 36384416
mgr inż. Marcin Korpul
email: biuro@pointgeo.pl

POINT GEO
mgr inż. Marcin Korpul
mgr inż. Marcin Korpul
mgr inż. Marcin Korpul

ODWIER NR S1

podbudowa szara,
warstwa izolacyjna
-0,25m Nasyb
niekontrolowany, beżowy
-0,5m Pyl, beżowy

1,0m Głębokość
przewodnictwa zwierzelego
-1,80m Zwierzęta
głębokość tępka, szara

ODWIER NR S2

podbudowa szara,
warstwa izolacyjna
-0,25m Nasyb
niekontrolowany, beżowy
-2,00m

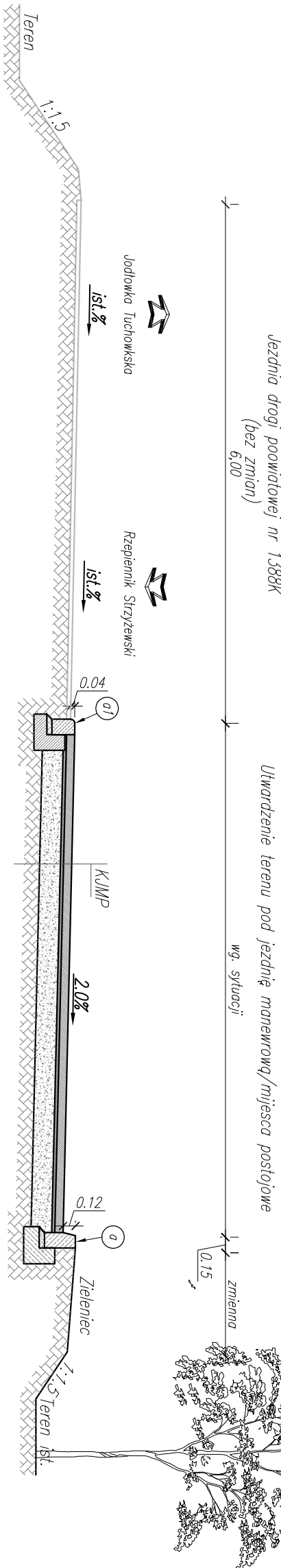
ODWIER NR S3

podbudowa szara,
warstwa izolacyjna
-0,25m Nasyb
niekontrolowany, beżowy
głębokość tępka, szara
-1,15m Pyl, beżowy
-2,00m

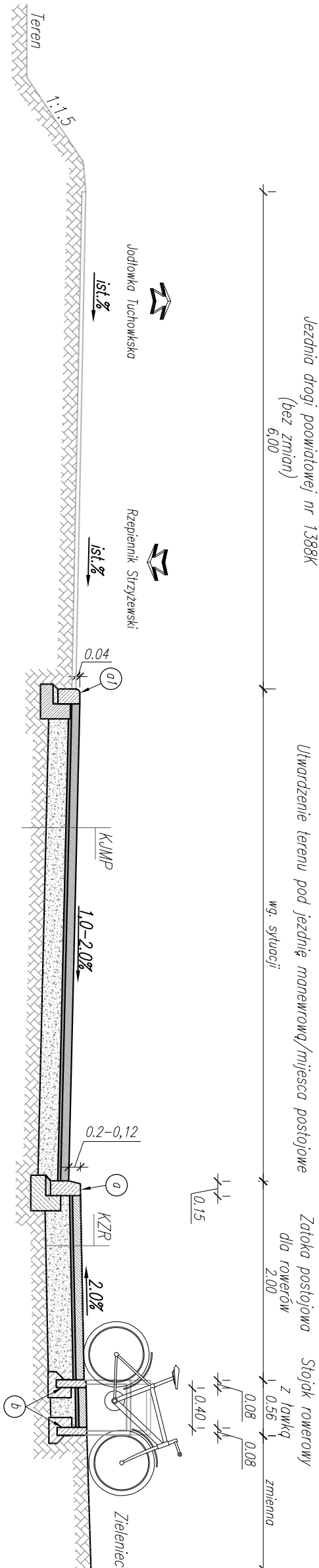
Pozwierzam, że niniejszy dokument został opracowany w wyniku prac geodezyjnych, których rezultaty zawiera oparte technicznie i fachowo opracowanie, które jest zgodne z prawdą i nie zawiera błędów, które mogłyby spowodować szkody w interesach osób trzecich.	
Identyfikator zgłoszenia prac geodezyjnych	GSK-11.6640.5098.2024
Organ służby geodezyjnej, który otrzymał zgłoszenie	Starosta Tarnowski
Wykonawca prac geodezyjnych	POINT GEO M. KARPUL
Nr oraz data sporządzenia dokumentu zawierającego wynik powyższej weryfikacji	PROTOKÓŁ WERYFIKACJI GSK-11.6640.5098.2024_100102 z daty 22.10.2024r.
Imię i nazwisko oraz nr uprawnień zawodowych wykonawcy prac	mgr inż. Marcin Korpul GEODEZJA WYKONAWCZA mgr inż. Marcin Korpul K-100102

Investor:	GMINA RZĘPIE I RZĘPIE STRZYŻEWSKI Rzępie i Rzępie Strzyżewski 400 33-163 Rzępie i Rzępie Strzyżewski		
Nazwa:	Zagospodarowanie przestrzeni publicznej na cele turystyczne		
Identyfikator działek:	121607_2.0004.44/2, 121607_2.0004.42, 121607_2.0004.20		
Adres:	obręb 0004 Rzępie i Rzępie Biskupi, jedn. ewid. 121607_2 Rzępie i Rzępie Strzyżewski		
Nazwa rysunku:	PROJEKT ZAGOSPODAROWANIA TERENU		
Projektant (b. architektoniczna):	mgr inż. arch. Kamila Malawska upr. budowlane w specjalności architektonicznej do projektowania bez ograniczeń 44034/050/2012	Podpis:	
Projektant (b. drogowy):	mgr inż. Krzysztof Krapak upr. budowlane do projektowania w specjalności inżynierskiej drogowej bez ograniczeń 44034/050/2012	Podpis:	
Data:	wrzesień 2024 r.	Edycja:	PZT
		Skala:	1:500
		Nr rys.	2

Przekrój A-A

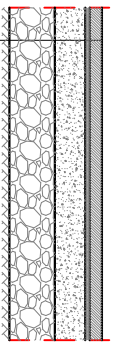


Przekrój B-B



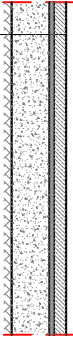
Typy konstrukcji nawierzchni

KUM – konstrukcja jeźni manewrowej, międca postojowych
– przepuszczalna dla wody



8cm	Warstwa scieralna z kostki betonowej brukowej typ HYDRO-UGA
3cm	Podsyłka piaskowa
20cm	Warstwa podbudowy zasodniczej z kruszywa łamanego 0/31,5mm
25cm	stabilizowanego mechanicznie
61cm	ist. podbudowa z kruszywa łamane
61cm	SUMA

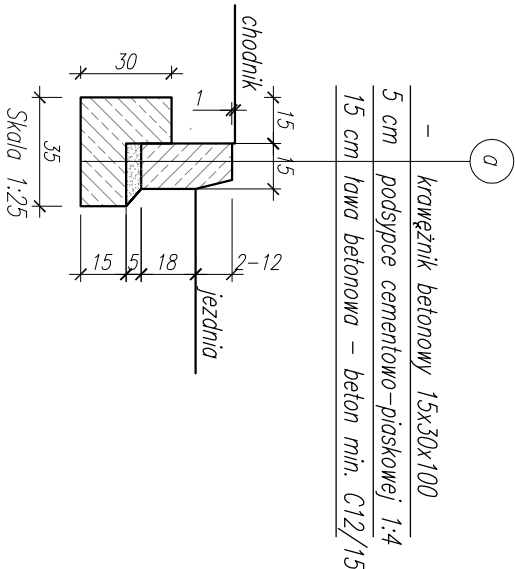
KZR – konstrukcja zatoki rowerowej



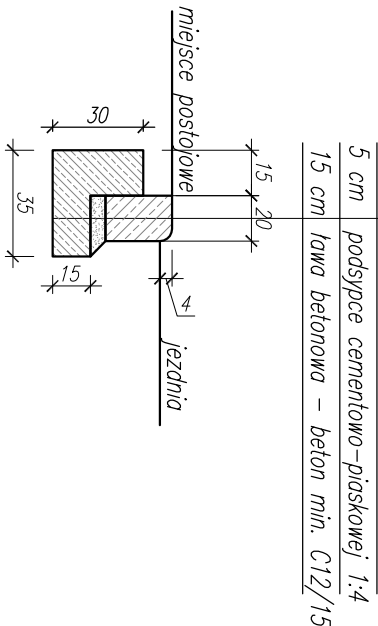
6cm	Warstwa scieralna z kostki betonowej brukowej bezfazowej kolor grafit typ HOLLAND
3cm	Podsyłka piaskowa cementowo-piaskowa 1:4
25cm	Warstwa podbudowy zasodniczej z kruszywa łamanego 0/31,5mm
36cm	stabilizowanego mechanicznie
36cm	SUMA

Investor:	GMINA RZEPIENNIK STRYŻEWSKI Rzeplennik Strzyżewski 400 33-163 Rzeplennik Strzyżewski		
Nazwa:	Zagospodarowanie przestrzeni publicznej na cele turystyczne		
Identyfikator działek:	121607_2.0004.44/2, 121607_2.0004.42, 121607_2.0004.20		
Adres:	działki nr ewid. 44/2, 42, 20 obrub 0004 Rzeplennik Biskup, jedn. ewid. 121607_2 Rzeplennik Strzyżewski		
Nazwa Rysunku:	PRZEKROJE TYPOWE		
Projektant (b. architektoniczna):	mgr inż. arch. Kamila Malawska Upr. budowlane w specjalności architektonicznej do projektowania bez ograniczeń MPOJA/050/2012	Podpis:	
Projektant (b. drogowa):	mgr inż. Krzysztof Knapik Upr. budowlane do projektowania w specjalności inżynierijnej drogowej bez ograniczeń MAP/0009/PBO/16	Podpis:	
Data:	wrzesień 2024 r.	Etap:	PZT
		Skala:	1:50
		Nr rys.	3

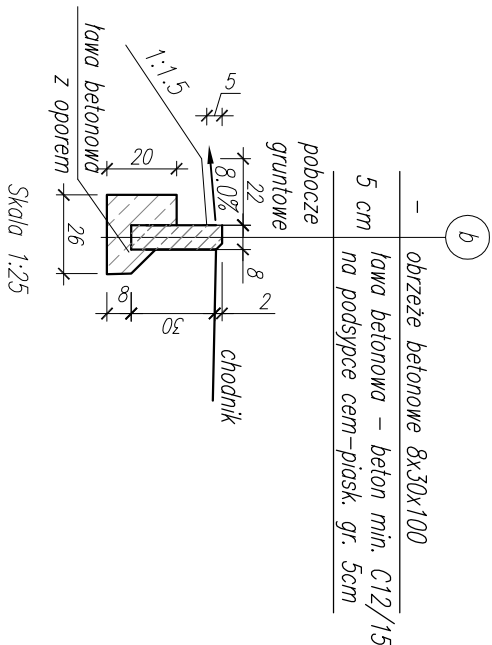
Skala 1:25



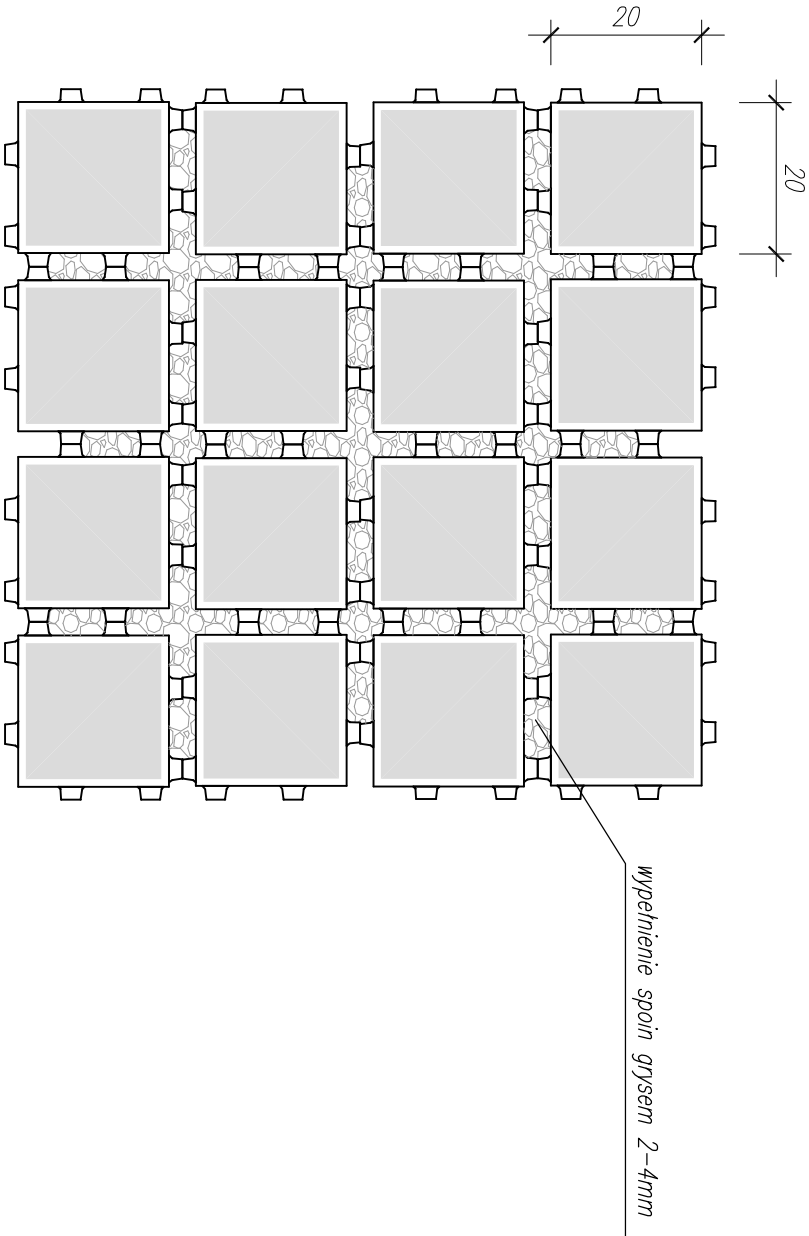
(a1) krawężnik betonowy pojazdowy
15x22x100



Skala 1:25



Skala 1:10



Kostka brukowa Hydrofuga umożliwiająca odprowadzenie wód opadowych bezpośrednio do podłoża, poprzez szerokie spoiny wypełnione grysem.

Investor:	GMINA RZEPLENNIK STRYZEWSKI Rzeplennik Strzyżewski 400 33-163 Rzeplennik Strzyżewski		
Nazwa:	Zagospodarowanie przestrzeni publicznej na cele turystyczne		
Identyfikator działek:	121607_2.0004.44/2, 121607_2.0004.42, 121607_2.0004.20		
Adres:	działki nr ewid. 44/2, 42, 20 obrub 0004 Rzeplennik Biskup, jedn. ewid. 121607_2 Rzeplennik Strzyżewski		
Nazwa Rysunku:	SZCZEGÓŁY		
Projektant (b. architektoniczna):	mgr inż. arch. Kamila Malawska Upr. budowlane w specjalności architektonicznej do projektowania bez ograniczeń MPOJA/059/2012	Podpis:	
Projektant (b. drogowy):	mgr inż. Krzysztof Knapik Upr. budowlane do projektowania w specjalności inżynierskiej drogowej bez ograniczeń MAP/0009/PBD/16	Podpis:	
Data:	wrzesień 2024 r.	Etap:	PZT
		Skala:	1:25, 1:10
		Nr rys.	4